

Descriptions d'**espèces nouvelles** de l'**Archipel
calédonien**,

PAR M. SOUVERBIE

(10^e article)

ET LE R. P. MONTROUZIER,

miss. apost. en Calédonie

(3^e article).

HELIX BALADENSIS, SOUV. (Pl. XII, fig. 1.)

Test. umblicata, depressa, subdiscoidea, tenuissima, striatula, nitida, translucida, pallide straminea, fulvo lineolata, lineolis infra suturam dilatatis et radiatim dispositis, postea subito attenuatis, antice curvatis et perobliquissime descendentes, prope umbilicum evanidis; spira brevissima, vix emersa; anfr. 5 1/4 convexiusculi, subrapide accrescentes, sutura impressa separati; ultimus non descendens, subcompressus, obtuse subcarinatus, circa umbilicum mediocrem subinfundibuliter concavus; apert. obliqua, subampla, subovali-rotundata; perist. simplex, rectum, marginibus distantibus, callo tenuissimo junctis, supero antrorsum subarcuato, columellari ad insertionem vix incrassato, circa perforationem breviter reflexo. — Diam. maj. 5, min. 4 1/5 mill.; alt. 2 1/5 mill. (Mus. Burdigalense.)

Helix taniata Montr. in sched., nec Webb et Berth.
— Muhlfeldt, etc.

Habit. Balade, Nov. Caledonia. 4 specim. vidi.

Coq. ombiliquée, déprimée, subdiscoïde, avec de fines stries d'accroissement plus marquées en dessous de la suture; spire très-courte, à peine saillante, composée de 5 1/4 tours peu convexes, croissant assez rapidement, et séparés par une suture bien marquée; le dernier non descendant, subcomprimé, obtusément subcaréné, subinfundibuliforme autour de son ombilic, qui est médiocrement ouvert; ouverture oblique, assez ample, subovalairement arrondie; péristome simple, droit, à bords éloignés et réunis par une très-mince callosité; bord supérieur subarqué en avant, le columellaire à peine épaissi à son insertion, où il se réfléchit brièvement autour de l'ombilic.

Cette coquille, luisante et translucide, est de couleur paille pâle linéolée de fauve; les linéoles sont sensiblement dilatées en dessous de la suture, d'où elles naissent, en rayonnant directement sur elle pour se rétrécir presque subitement, souvent en fulgurant, et se diriger en avant en lignes courbes, régulières et excessivement obliques, qui disparaissent en approchant de l'ombilic.

Habit. Balade (Nouvelle-Calédonie). Vu 4 exemplaires.

TURBO LETUS, Montr. (Pl. XII, fig. 2).

« *Test. minima, umbilicata, subconoideo-globosa, so-*
« *lida, spiraliter et inæqualiter costulata, costulis ad*
« *apicem basinque stris inæqualiter impressis, radiatim*
« *decussatis; sordide alba, maculis rubidis vel brunneis,*
« *diverse dispositis, frequenter flammulosis, longitrorsum*
« *ornata; spira brevis, apice obtusa; anfr. 4 convexius-*
« *culis, sutura impressa subcanaliculata separatis; ultimo*
« *rotundato, antice subito et breviter deflexo, circa perfo-*
« *rationem punctiformem, profundam, corrugato; apert.*
« *obliqua, rotundata, intus margaritacea; perist. rec-*

« *tum, acutum; margine columellari incrassato, cum*
« *dextrali callo subincrassato, ad umbilicum emarginato,*
« *juncto; area umbilicali pallidula. — Operc. calca-*
« *reum, album, spirale, nucleo excentrali, externa facie*
« *ad marginem labialem concentricè costulato-striata, ad*
« *marginem columellarem incrassata et lævigata. —*
« *Diam. maj. 5, min. 4 mill.; alt. 4 1/2 mill. (Mus. Bur-*
« *digalense.)*

« *Habit. Balade et ins. Art. (Archip. caledon.) Com-*
« *munis sub lapidibus maris fluctu derelictis. 25 specim.*
« *vidi. »*

Coq. très-petite, ombiliquée, subconoïdalement globuleuse, solide, costulée en travers par de petites côtes inégales entre elles sur le dessus des tours, plus régulières, plus obtuses sur la base, striée dans le sens longitudinal, mais sur ses deux extrémités seulement, par des stries inégalement imprimées; celles de la base, en effet, étant à peine indiquées, tandis que, sur le sommet de la spire, leur impression est si profonde, que les côtes spirales des deux premiers tours sont rendues presque noduleuses; test d'un blanc un peu sale, orné de taches rougeâtres ou brunâtres diversement disposées, suivant les individus, mais le plus souvent disposées en flammules longitudinales; quelquefois encore elles sont tellement dilatées ou fondues ensemble, qu'elles envahissent presque tout le test, de façon à intervertir le rapport des couleurs entre elles, en sorte qu'il paraît alors taché de blanc sale sur un fond rougeâtre ou brunâtre; spire courte, obtuse au sommet; tours au nombre de 4, peu convexes, séparés par une suture enfoncée, subcanaliculée; le dernier arrondi, subitement et brièvement descendant en avant, assez fortement ridé sur la marge de l'ombilic, qui est ponctiforme et profond; ouverture oblique, arrondie,

nacrée à l'intérieur; péristome tranchant, droit; bord columellaire épaissi, réuni au bord opposé par une callosité un peu épaisse qui est échancrée par l'ombilic; celui-ci entouré, en dehors, d'une zone un peu pâle produite par l'absence des taches de la coquille sur ce point. — *Opercule* calcaire, blanc, spiral, à nucléus excentré, sa face externe concentriquement costulée-striée sur la portion de sa révolution correspondant au bord labial de l'ouverture, épaissie et lisse, au contraire, sur celle qui correspond à la columelle.

Habit. Balade et ile Art. (Archip. calédonien), commun, à mer basse, sur les pierres abandonnées par le flot. Vu 25 exemplaires.

Nota. Ayant reçu, autrefois, de notre honoré collaborateur, sous le nom de *Margarita rosea Montr.* (inédit), divers exemplaires de l'espèce récemment décrite dans ce même Recueil, vol. X, p. 407, pl. XIII, f. 5, sous le nom de *Clanculus Danieli*, Crosse, nous saisissons avec empressement l'occasion de confirmer et compléter l'indication de provenance qu'en donne son auteur, en disant que l'étiquette d'envoi qui accompagnait les *Margarita rosea*, Montr. (*Clanculus Danieli*, Crosse), portait les indications d'habitat, de fréquence et de station spéciale, textuellement identiques à celles du *Trochus lætus*.

TROCHUS CONSTELLATUS, Souv. (Pl. XII, fig. 5.)

Test. orbiculata-conica, parum elata, obliqua, basi altissima, longitudinaliter obliquissime striata, lineis concentricis subimpressis nonnullis notata, subcinereo-plumbea, maculis numerosis, subviridulo-margaritaceis punctata et fasciis 2 nigris, maculis majoribus articulatatis, prope suturas sitis, cingulata, nitidiuscula; anfr. 3

subconvexis, sutura impressa separatis; ultimo majorem partem testæ formante, compresso, obtuse angulato, infra suturam subdepresso; inferna facie area columellari late formata, imperforata; columella subhorizontalis, latissima, subplano-concava, albo-nitida, margine interno arcuato, acuto, externo rufescente; apert. obliquissima, margaritacea, in fundo iridescente; labro acuto, rotunde arcuato, cum margine columellari externe continuo. Operc. tenuissimum, corneum, fulvescens, spirale, inverse radiatim striatum.

Lat. maj. 8, min. 7 1/2 mill.; alt. 5 1/2 mill. (Mus. Burdigalense.)

Habit. Balade et ins. Art. (Archip. caled.) 11 specim. vidi.

Coq. orbiculairement conique, en cône obtus, peu élevé et oblique par rapport à son plan de station qui est très-large, striée très-obliquement en long, avec quelques stries spirales subimprimées, mais plus sensibles sur la marge de sa face inférieure; de couleur de plomb un peu cendré, tachetée de nombreux petits points d'un blanc nacré un peu verdâtre et ceinte, en outre, de deux bandes noires, situées près des sutures et articulées de taches de même couleur que les autres, mais plus fortes, un peu luisantes; bande supérieure souvent peu distincte, par suite de son envahissement par les petits points qui couvrent le fond de la coquille: tours au nombre de 5, séparés par une suture bien marquée; le dernier formant la plus grande partie de la coquille, comprimé dans le sens vertical, obtusément anguleux à sa circonférence, subdéprimé en dessous de la suture; face inférieure largement envahie dans son milieu par l'aire columellaire, qui ne laisse de libre, autour d'elle, qu'une assez étroite bande de la surface du tour; columelle horizontale lorsque la

coquille repose sur le plan de son ouverture, très-large, subplano-concave, blanche, luisante, à bord interne arqué et tranchant, à bord externe courbe et un peu roussâtre; ouverture très-oblique à l'axe, nacrée, irisée dans le fond; bord tranchant, arqué en rond et se continuant avec la marge externe de la columelle. — *Opercule* corné, très-mince, de couleur un peu fauve, spiral (3-4 tours) avec des stries rayonnantes et courbées en sens inverse de sa révolution.

Habit. Balade et île Art. (Archip. calédonien.) Vu 11 exemplaires.

NOTA. Dans le jeune âge, cette coquille est très-déprimée et sublenticulaire; voici les dimensions relatives d'un exemplaire (nous en avons plusieurs semblables) dont la hauteur a été prise perpendiculairement au plan de l'ouverture, c'est-à-dire suivant la longueur de la ligne perpendiculaire qui joindrait deux plans parallèles, dont l'un passerait par celui de l'ouverture et l'autre à toucher le sommet de la spire. — Lat. maj. 6, min. 5 mill.; alt. vix 5 mill.

COLUMBELLA PUMILA, Souv. (Pl. XII, fig. 4.)

Test. fusiformi-subovata, apice acuta, castanea, longitrorsum costata, costis infra suturam subdilatis et transverse subsectis, marginem formantibus; anfr. 8, primi subplano-convexi, ultimo superne subturgidulo, basi attenuato et transverse sulcato, prope labrum plus minusve ecostato; apert. angusta, sinuoso-trapezina, concolor, antice in canalem brevem, submarginatum et subrecurvum desinens; margine dextro subacuto, superne emarginato, intus subdentulo, sinistro superne subcalloso, cum dextro juncto, inferne brevissime lamellato; columella multiplicatula.

Long. 5, *lat.* 2 mill.; *apert.* 2 mill., *long.* 2/3 *lata.*
(*Mus. Burdigalense.*)

Habit. in sinu « Baie Boisée » *dicto* (*Nov. Caledon.*).

Coq. fusiforme-subovalaire, pointue au sommet, de couleur marron, munie de côtes longitudinales assez fortes qui sont subincisées en dessous de la suture et subdilataées en dessus du point incisé, de manière à la faire paraître marginée; cette disposition se remarque plus particulièrement sur les deux derniers tours, sur lesquels, cependant, elle n'est quelquefois qu'indiquée; spire composée de huit tours, les premiers subplano-convexes, le dernier un peu renflé dans le haut, atténué à sa base sur laquelle disparaissent les côtes pour faire place à de petits sillons qui l'embrassent obliquement en écharpe; sur le dos de ce tour, les côtes disparaissent progressivement en approchant du labre, tantôt dans toute leur longueur, tantôt en laissant seulement quelques nodosités plus ou moins indiquées près de la suture; ouverture étroite, concolore, sinuement trapézoïdiforme, terminée inférieurement en un court canal subéchancré à son extrémité et faiblement recourbé en dessus; bord droit tranchant-mousse, échancré dans le haut, subdenticulé en dedans; bord gauche, de couleur un peu fauve, subcalloux dans le haut, où il se réunit au droit, brièvement saillant et lamelleux dans le bas, le long de la columelle, celle-ci présentant en dedans une série de petits plis très-courts correspondant aux sillons obliques.

Habit. la Baie Boisée (sud de la Nouv.-Calédonie). Vu 7 exemplaires.

MONTROUZIERA (Genus novum), Souv.

Test. transversa, tumida, æquivalvis, inequilatera, utroque latere paulisper hians, epidermata; natibus parvis, contiguis, prominulis; cardo dentibus cardinalibus

erectis, dente laterali elongato cum foveola interposita, omnibus ad nates convergentibus, et ligamento duplici munitus.

Foveola cochleariformis, interne prominens in utraque valva, profunda, angusta, triangularis, pone dentes cardinales situ, oblique postice decurrens et infra dentem lateralem ad latus dorsale juncta.

Dentibus cardinalibus duobus in valva dextra; postico lateraliter compresso, antico crasso, triangulari; in valva sinistra unico, crasso, triangulari ad basin foveolæ sulco separato.

Dente laterali unico, postico, elongato, ad marginem internum sito.

Ligamentum externum breve, nymphis angustis insertum; internum in foveolis cardinalibus situm.

Impressionibus musculorum submarginalibus, magnis, impressis; postica rotundata, antica prope marginem parallele elongata.

Sinu pallii profundo, magno, ovato, margine ventrali parallelo, pone impressionem muscularem posticam dilatato et ab eadem impressione constricto.

Animal ignotum.

Coq. transverse, enflée, équivalve, inéquilatérale, un peu bâillante à chaque extrémité, épidermée; crochets petits, contigus, faiblement proéminents; charnière composée de dents cardinales redressées, d'une dent latérale et d'une fossette interposée, toutes convergentes vers les crochets, et de deux ligaments.

Fossette en forme de cuilleron, saillante dans l'intérieur de chaque valve, profonde, étroite, triangulaire, placée derrière les dents cardinales, obliquement dirigée en arrière et soudée latéralement au côté dorsal de la valve, en dessous de la dent latérale.

Dents cardinales, au nombre de deux, sur la valve

droite, la postérieure latéralement comprimée, l'antérieure épaisse et triangulaire; sur la valve gauche, une seule, épaisse, triangulaire, réunie à sa base à la fossette dont la sépare un petit sillon, impression de la dent comprimée de l'autre valve.

Dent latérale unique sur chaque valve, postérieure et allongée sur sa marge interne, au-dessus de la fossette qu'elle ne dépasse pas en longueur.

Ligament externe court (à peine de la longueur de la dent latérale), inséré sur des nymphes étroites; l'interne fixé dans les fossettes cardinales.

Impressions musculaires, submarginales, grandes, bien marquées; la postérieure ronde, l'antérieure allongée parallèlement au bord.

Sinus palléal profond, grand, ovalaire, parallèle au bord ventral, dilaté en avant de l'impression musculaire postérieure et rétréci à son ouverture par cette même impression.

Animal inconnu.

Par les caractères tirés des impressions palléale et musculaires, ce genre paraît se rapprocher des genres *Trigonella*, *Cumingia*, auprès desquels nous pensons qu'il pourrait être rangé dans la méthode.

MONTROUZIERIA CLATHRATA, SOUV. (Pl. XII, fig. 5.)

Test. transversa, inæquilatera, ovato-elongata, antice rotundata, postice rostrata, turgida, marginibus procumbentibus, utroque latere subhians, striis radiantibus concentricisque elevatis, intersectione subnodulosis, postice exasperatis clathrata, interstitiis concentricè striatulis; sordide alba, epidermide tenui induta; margine ventrali subconcavo-recto, latere antico marginibus oppositis subparallelis, latere postico cum margine dorsali ad ventra

lem oblique subcurvilineareque descendente et rostrum formante.

Long. 7 1/2, lat. 14 mill.; alt. 7 mill. (Mus. Burdigalense.)

Habit. Noumea (Nov. Caledonia), in coralliis. Spec. unic. vidi.

Coq. transverse, inéquilatérale, ovale-allongée, arrondie en avant, rostrée postérieurement, à bords tombants, surtout aux côtés dorsal et ventral, légèrement bâillante à ses deux extrémités et treillissée par des stries rayonnantes et concentriques, élevées, subnoduleuses à leurs points d'intersection et plus saillantes à la partie postérieure de la coquille, avec les intervalles concentriquement substriés : bord ventral droit subconcave; côté antérieur à bords opposés subparallèles, côté postérieur à bord dorsal obliquement et subcurvilineairement descendant vers le bord ventral et formant le rostre. Cette coquille, d'un blanc sale, est recouverte d'un mince épiderme.

Pour complément de la description, nous renvoyons tout naturellement à celle du genre.

Long. 7 1/2, larg. 14 mill.; épais. 7 mill. (Mus. de Bordeaux.)

Habit. Nouméa (Nouv.-Calédonie), dans les coraux. Vu ce seul exemplaire.

LEPTON TRANSLUCIDUM, SOUV. (Pl. XII, fig. 6.)

Test. subæquilatera, suborbiculato-ovalis, compressa præcipue ad marginem valvarum, concentricè substriatula, tenuissima, translucide pallido-cornea; pagina interna, impressionibus muscutorum, margineque ventrali pallii perlucidis exclusis, sericeo-alba extus perlucens; apicibus parvis, rectis, contiguïs, prominentibus.

Long. 8, lat. 10 mill.; alt. 4 mill. (Mus. Burdigal.)

Var. B, testa transverse latiore.

Long. 6, lat. 8; alt. 5 mill. (Mus. Burdigal.)

Habit. ins. Art.

Coq. subéquilatérale, transversalement sub-orbiculaire-ovale, comprimée, surtout au Lord des valves, très-finement striée en travers, très-mince, couleur de corne pâle translucide; face interne, à l'exception des impressions musculaires et de celle du bord ventral du manteau qui sont complètement transparentes, d'un blanc soyeux qui paraît en dehors à travers le test et le colore légèrement en blanc; crochets petits, droits, contigus et saillants. — *Long. 8, larg. 10 millim.; épais. 4 mill.*

Var. B, relativement plus allongée dans le sens transversal. — Long. 6, larg. 8, épais. 5 mill.

Habit. île Art. (Archip. calédonien.)

KELLIA SUBRUGOSA, SOUV. (Pl. XII, fig. 7.)

Test. transversa, subovato-trigona, tenuis, subcompressa, æquilatera, antice latior, postice subrostrata, concentric et irregulariter rugulosa, striata; extus alba, nitidiuscula, epidermide tenui induta, intus nitidissime alba et radiatim striatula. — Long. 7, lat. 10 mill.; alt. 4 mill. (Mus. Burdigalense.)

Habit. ins. Art. (Archip. caledon.) Specim. 2 vidi.

Coq. transverse, subovale-trigone, mince, subcomprimée, équilatérale, plus large en avant, subrostrée postérieurement, avec des stries concentriques irrégulièrement imprimées et qui la rendent un peu rugueuse; cette coquille, qui est blanche, faiblement luisante à l'extérieur, et revêtue d'un mince épiderme plus persistant sur ses

bords, est d'un blanc brillant à l'intérieur, avec de fines stries rayonnantes. — Long. 7, larg. 10 millim. ; épais. 4 mill.

Habit. île Art. (Archip. calédonien.) Vu 2 exemplaires.

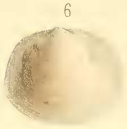
PORONIA AUSTRALIS, SOUV. (Pl. XII, fig. 8.)

Test. turgida, inæquilatera, oblique subcordiformis, antice brevior, latior et rotundior, postice rotundato-rostrata, concentricè striata, tenuis, pallido-cornea, translucida, roseo-violacescente tincta, apicibus pallidis, margine valvarum ad latus dorsale intus vividiore colorato, extus adumbrato. — Long. 5 1/2, lat. 5 mill. ; alt. 2 3/4 mill. (Mus. Burdigalense)

Habit. in sinu « Baie Boisée » dicto (Nov. Caledonia). Rara. 2 specim. vidi.

Coq. enflée, inéquilatérale, obliquement subcordiforme, plus courte, plus large et plus arrondie à son côté antérieur qu'au côté postérieur qui est rostré-arrondi, concentriquement striée; cette coquille, qui est mince, couleur de corne pâle et translucide, est teintée de rose violâtre, avec les crochets plus pâles; bord interne des valves plus vivement coloré au côté dorsal, qui paraît rembruni et presque violet sombre extérieurement, lorsqu'on l'examine la coquille étant fermée. — Long. 5 1/2, larg. 5 millim. ; épais. 2 3/4 millim.

Habite la baie dite « Baie Boisée » (Nouv.-Calédonie). Vu 2 exemplaires. S. et M.



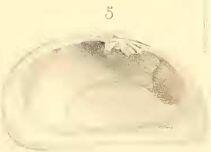
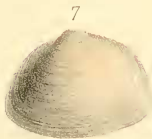
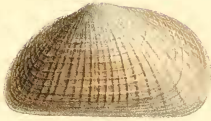
6^a



3^a



5



L. Levasseur del. et lith.

Imp. Biequet Paris.

- 1 Helix Baladensis, Souverbie.
- 2 Turbo laetus, Montrouzier.
- 3 Trochus constellatus, Souverbie.
- 4 Columbella pumila, Souverbie.
- 5 Montrouzieria clathrata, Souverbie.
- 6 Lepton translucidum, Souverbie.
- 7 Kellia subrugosa, Souverbie.
- 8 Poroma australis Souverbie.